



**APRENDER  
TRABAJANDO**

por la inclusión laboral

de los jóvenes

# APRENDER TRABAJANDO

INICIATIVA DE FORMACIÓN Y EMPLEO  
PARA JÓVENES EN RIESGO DE EXCLUSIÓN

**Informe ejecutivo**



© Cruz Roja Española y Fundación Secretariado Gitano, septiembre 2015

Diseño y Maquetación: [www.pontella.es](http://www.pontella.es)

Imprime: Cruz Roja Española

Iconos vectoriales: [www.freepik.com](http://www.freepik.com) from [www.flaticon.com](http://www.flaticon.com)

# ÍNDICE

<b>1</b>	<b>EL PUNTO DE PARTIDA</b> .....	<b>4</b>
	Una oportunidad para la juventud más olvidada.....	4
	Cómo son estas y estos jóvenes .....	5
<b>2</b>	<b>EL PROYECTO</b> .....	<b>6</b>
	‘Aprender Trabajando’ una iniciativa de inserción laboral para jóvenes en riesgo de exclusión .....	6
	Las claves: conocimiento, formación práctica y la implicación de las empresas .....	6
	El valor añadido .....	8
	Un modelo de colaboración pública privada .....	9
<b>3</b>	<b>LOS RESULTADOS</b> .....	<b>10</b>
	2.068 jóvenes participantes y 106 talleres de formación y empleo en las tres ediciones de ‘Aprender Trabajando’ .....	10
	Radiografía de los 2.068 jóvenes que han participado .....	10
	Un minucioso proceso de selección: los datos .....	12
	Un impacto que llega a las familias .....	13
	106 proyectos formativos en 42 ciudades.....	14
	‘Aprender Trabajando’ funciona: 896 jóvenes consiguen un empleo .....	15
	El retorno educativo y otros logros.....	16
	El 42% de los participantes decide volver a las aulas .....	16
	Huella en los jóvenes, sus familias y las empresas .....	16
	Una inversión rentable para el estado y la sociedad .....	17
<b>4</b>	<b>MÁS ALLÁ DE LOS DATOS</b> .....	<b>18</b>

# 1 EL PUNTO DE PARTIDA

## Una oportunidad para la juventud más olvidada

El **desempleo juvenil** se ha convertido en uno de los principales problemas del mercado de trabajo español, y supone **un drama para toda una generación**. Aunque en los últimos meses el continuo y acentuado deterioro de la situación laboral de la juventud se ha atenuado ligeramente, todavía hoy' los menores de 25 años tienen una tasa de paro superior al 49%. Es decir, **casi la mitad de los y las jóvenes que quieren trabajar no pueden hacerlo** por la imposibilidad de encontrar un empleo.

Esta situación es **especialmente alarmante** en el caso de las personas jóvenes con baja cualificación: aquellas que no tienen ninguna titulación (no han alcanzado ni siquiera el graduado en ESO) presentan una **tasa de desempleo del 57%** (63% en el caso de las mujeres).

Si a ello añadimos situaciones personales desfavorables, como **entornos familiares con pocos recursos**, pertenencia a grupos que sufren **discriminación** por su país de nacimiento u origen étnico, residencia en **barrios desestructurados**, **escasas redes** de contacto, etc. (elementos todos ellos no contemplados en las estadísticas oficiales), las posibilidades reales

de encontrar un empleo se reducen exponencialmente y colocan a muchos jóvenes **cerca de la vulnerabilidad y la exclusión social**, limitando sus posibilidades de desarrollo futuro como ciudadanos y ciudadanas de pleno derecho.

Para que las políticas de empleo también tengan impacto en estos jóvenes es necesario **poner en marcha acciones específicas** para quienes lo tienen más difícil, para que en el camino hacia el empleo, al menos se sitúen en el mismo punto de partida que muchas otras personas que no tienen los mismos elementos de vulnerabilidad.

Solo así, **garantizando la igualdad de oportunidades ante el empleo**, se contribuirá a construir una sociedad más igualitaria y cohesionada, cuyo crecimiento sostenible nos beneficiará a todos y todas.

Con ese objetivo, dar respuesta a la realidad de la juventud en severo riesgo de vulnerabilidad y exclusión social, nace el proyecto **'Aprender Trabajando. Formación y empleo para jóvenes'** de la Fundación Secretariado Gitano y Cruz Roja Española.



*Cuando hablamos de juventud y empleo en España hay realidades aún más desesperanzadoras que la que evidencia el 49% de tasa de desempleo juvenil. Las de jóvenes con baja cualificación (su tasa de paro sube hasta el 57%) que además se enfrentan a barreras como la escasez de recursos, la discriminación, pocos contactos o barrios desestructurados. Para estas y estos jóvenes, encontrar un empleo se vuelve casi imposible, lo que les ha colocado al borde de la marginalidad y la exclusión social.*



## ¿Cómo son estas y estos jóvenes?

Estos jóvenes, que participan en los programas sociales y de empleo tanto de Cruz Roja Española como de la Fundación Secretariado Gitano, comparten ciertas características:

- **Muchas ganas de encontrar un empleo y labrarse un futuro,** pero con la realidad desalentadora de no contar con las destrezas ni la cualificación profesional que el mercado de trabajo demanda, en un entorno muy competitivo por los escasos puestos de trabajo disponibles.
- **Desconocen el funcionamiento real,** desde el punto de vista laboral, del mundo de la empresa.
- **Poseen muchas capacidades para el aprendizaje,** aunque a menudo no son conscientes de todo su potencial.
- **No siempre cuentan con el apoyo necesario** de su entorno debido, muchas veces, a la escasez de recursos económicos de las familias. Esto dificulta la permanencia de estos y estas jóvenes en procesos largos de inclusión sociolaboral ya que necesitan buscar vías alternativas para sostener la economía doméstica.

*El proyecto de Cruz Roja Española y la Fundación Secretariado Gitano 'Aprender Trabajando' nace para dar respuesta a la realidad de la juventud en severo riesgo de vulnerabilidad y exclusión social. Solo poniendo en marcha acciones específicas para situar a quienes lo tienen más difícil en el mismo punto de partida se garantiza la igualdad de oportunidades ante el empleo, contribuyendo a construir una sociedad más igualitaria y cohesionada.*

## 2 EL PROYECTO



### ‘Aprender trabajando’, una iniciativa de inserción laboral para jóvenes en riesgo de exclusión

El proyecto ‘**Aprender Trabajando**’ de la Fundación Secretariado Gitano y Cruz Roja Española es ante todo un **proyecto de oportunidad para jóvenes en dificultad social**, a través del cual descubren y mejoran su talento a partir del empoderamiento y el fortalecimiento de sus capacidades, y también oportunidad para las empresas, que contribuyen rompiendo barreras de acceso al empleo. Para lograrlo:

- **Acompañamos** a los y las jóvenes en la evaluación de sus competencias e intereses profesionales para que puedan tomar decisiones sobre su futuro laboral.
- **Impulsamos** acciones formativas en las que se ponen en juego competencias básicas y transversales –demandadas por el mercado de trabajo–, ayudándoles a mejorarlas a través de la reflexión, la práctica y una fuerte capacitación profesional que les cualifica para el desempeño de una profesión u oficio.
- **Ayudamos** a las familias, muy afectadas por la crisis, con una ayuda social para que la falta de recursos no sea una limitación para la participación de las y los jóvenes en el proceso formativo, que lleva varios meses.
- **Ampliamos** las oportunidades laborales buscando alianzas con empresas, como agentes clave de quienes depende, en última instancia, la inserción de estos potenciales trabajadores.

### Las claves: conocimiento, formación práctica y la implicación de las empresas

El modelo metodológico de ‘**Aprender Trabajando**’ se sustenta en dos periodos formativos con distintos contenidos centrales, durante los cuales resulta fundamental la tutorización y el acompañamiento; y por otro lado la implicación de las empresas, ofreciendo un lugar donde hacer prácticas y comprometiéndose en todo el proceso de aprendizaje para que sea una puerta real de inclusión social.



1

## El conocimiento y la mejora competencial

Durante las primeras semanas la actividad está centrada en el **conocimiento personal y la cohesión del grupo**. Se proporcionan herramientas básicas imprescindibles en el mercado de trabajo: razonamiento matemático, comprensión lectora y expresión, comunicación, competencias digitales, trabajo en equipo, organización, responsabilidad, habilidades sociales, etc. También se realiza una aproximación a los sectores de referencia, a través de visitas a empresas y charlas de responsables de recursos humanos, y una formación teórica básica que les permita iniciar el aprendizaje en entornos reales de trabajo.

Desde la puesta en marcha del proyecto, **la empresa es la protagonista** y participa activamente tanto en el diseño como en actividades de aproximación a los sectores de referencia: responsables de recursos humanos imparte sesiones grupales de información laboral, características, potencialidades y requisitos de los puestos de trabajo, tareas que contempla, competencias, etc.



2

## Cualificación profesional y formación práctica en entornos laborales reales

El eje central del proyecto 'Aprender Trabajando' tiene lugar en la empresa. Tras estas primeras semanas, **la empresa cobra todo el protagonismo de la formación**, que pasa a desarrollarse en entornos laborales reales.

A partir de este momento las y los jóvenes realizarán un **itinerario formativo amplio** que les permitirá aprender a desempeñar más de una ocupación dentro de la empresa. Con esto se quiere formar a futuros empleados, capaces de desenvolverse en diferentes puestos de trabajo garantizando la polivalencia y con ello las posibilidades de empleo.

Durante este periodo se mantiene la formación teórica, se sigue reforzando la formación en competencias transversales y se continúa tutorizando individualmente a cada persona.

*A través de un completo itinerario de formación teórico-práctica en entornos laborales reales los y las jóvenes descubren y mejoran su talento a partir del empoderamiento y el fortalecimiento de sus capacidades*

## El valor añadido

El valor añadido de 'Aprender Trabajando' se sustenta en la innovación, la calidad, el compromiso social y el valor competitivo.



### INNOVACIÓN

- Una iniciativa innovadora cuyos elementos esenciales están en consonancia con **modelos experimentales** de formación y empleo promovidos por las actuales políticas públicas.
- Un iniciativa que se diseña y que se implementa conjuntamente por dos ONG de ámbito estatal: Cruz Roja Española y la Fundación Secretariado Gitano; en un **ejemplo de colaboración y co-liderazgo** que aumenta la capacidad de impacto y los resultados del mismo.



### CALIDAD

- Una formación de calidad que alterna la formación teórica y práctica, **adaptada mediante un riguroso análisis a las necesidades** de las empresa y de los sectores productivos elegidos, y con un alumnado altamente motivado y muy orientado al perfil profesional y competencial definido, tras un proceso de selección muy exigente.



### COMPROMISO SOCIAL

- Vinculada con la **Responsabilidad Social** de las empresas y su compromiso con la formación e inserción laboral de personas jóvenes en situación de vulnerabilidad social y económica.



### COMPETITIVIDAD

- Una fuerte implicación de las empresas colaboradoras en todo el proceso de formación, a las que genera **valor competitivo** en su gestión de los recursos humanos (gestión de la diversidad, reclutamiento de personal e impacto social).

*'Aprender Trabajando' cuenta con un aliado clave: las empresas, con una fuerte implicación en todo el proceso formativo, y para quienes colaborar supone un valor añadido*







*La estrecha colaboración entre administraciones públicas, entidades sociales y empresas privadas ha logrado poner en marcha 'Aprender Trabajando' y que este se haya convertido en un modelo de intervención de resultados muy positivos para la inserción laboral de jóvenes en dificultad social*

## Un modelo de colaboración pública privada

'Aprender Trabajando' se ha podido poner en marcha gracias al apoyo económico del **Fondo Social Europeo**, en el marco del Programa Operativo de Lucha contra la Discriminación. 2007-2013 a través del apoyo de la Unidad Administradora del Fondo Social Europeo, dependiente del **Ministerio de Empleo y Seguridad Social**.

Por otro lado, la colaboración que tanto Cruz Roja Española como la Fundación Secretariado Gitano venían manteniendo con la **Obra Social "la Caixa"** en materia de inserción laboral de colectivos vulnerables, dio un paso más con el compromiso de cofinanciación de este nuevo proyecto que ha mejorado las posibilidades de empleo de muchas personas jóvenes en dificultad.

Este apoyo económico, público y privado, se enmarca en la **Estrategia de Emprendimiento y Empleo Joven**, siendo Cruz Roja Española y Fundación Secretariado Gitano entidades adheridas a dicha estrategia.

Por la parte técnica de diseño y desarrollo del proyecto, tanto la Fundación Secretariado Gitano como Cruz Roja Española han puesto a disposición del mismo **equipos profesionalizados de empleo**, formados por personas asalariadas y voluntarias que realizan funciones de orientación, prospección, etc. Para la realización de todas las actividades ha sido fundamental la **tutoría formativa de las entidades**, 73 personas con dedicación completa al proyecto, han realizado el acompañamiento y parte de la formación de los y las participantes, así como la coordinación con responsables de las empresas colaboradoras.

Así mismo, **196 personas voluntarias** han reforzado el apoyo personalizado a cada participante. Destacar también la figura de los tutores de prácticas en las empresas, trabajadores y trabajadoras que de manera desinteresada han estado junto a los y las jóvenes garantizando el correcto aprendizaje.

De esta manera, con la estrecha colaboración de administraciones públicas, entidades sociales y empresas privadas se ha logrado poner en marcha un modelo de intervención de resultados muy positivos para la inserción laboral de jóvenes en dificultad social.

*Para el desarrollo del proyecto se ha contado con 73 personas de los equipos profesionalizados de empleo de Cruz Roja Española y la Fundación Secretariado Gitano y 196 personas voluntarias, fundamentales para el refuerzo individual de cada participante*

# 3

## LOS RESULTADOS



### Radiografía de los 2.068 jóvenes que han participado

Los 2.068 jóvenes participantes en la primera fase recibieron una ayuda económica de 6€ por días asistido. Los 1.717 que lograron terminar el itinerario formativo completo recibieron una beca de 350 € durante toda la segunda fase.

El perfil de empleabilidad de estos y estas jóvenes está condicionado por diversas variables: **el desempleo de toda la unidad familiar** (menos acceso al empleo, vivencias críticas, cobertura de necesidades básicas no cubiertas...), **bajos niveles educativos, baja cualificación profesional, residencia en barrios infradotados de recursos** con escasas alternativas lúdicas, formativas o laborales. En algunos casos también hay una **asunción precoz de responsabilidades familiares por hijos a cargo**.

Se trata por tanto de personas con niveles de empleabilidad bajos que requieren un **trabajo integral**, un refuerzo y un apoyo permanente en muchos ámbitos de su vida.

Los datos de perfil más relevantes son los siguientes: (ver infografía)

### 2.068 jóvenes participantes y 106 talleres de formación y empleo en las tres ediciones de 'Aprender Trabajando'

Tras un minucioso proceso de selección, en las tres ediciones de 'Aprender Trabajando' han participado **2.068 jóvenes**, de ellos, 1.717 fueron seleccionados para realizar la fase de formación en la empresa y pudieron culminar el ciclo integral del proceso. En total, gracias a la implicación de las empresas en esta primera edición se han desarrollado **106 proyectos formativos en 42 ciudades** de toda España.

## DATOS DEL PERFIL

### SEXO



### PERTENENCIA A OTROS GRUPOS EN DIFICULTAD

Además de lo comentado anteriormente, algunos de los y las participantes tienen otros elementos de vulnerabilidad:



El 44% son de etnia gitana




El 10% es de origen inmigrante

### EDAD

81%  
menores de 25 años

19%  
entre 25 y 30 años



El 9% son mujeres en dificultad social (víctimas de violencia de género, madres con responsabilidades no compartidas...)



El 1% posee algún tipo de discapacidad reconocida

### NIVEL DE ESTUDIOS

51%

sin estudios o con estudios primarios

37%

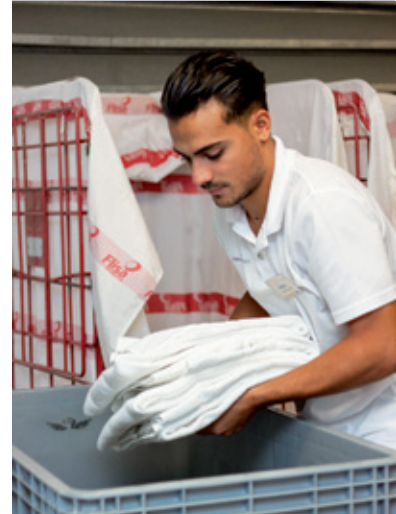
finalizaron la ESO

12%

con estudios no obligatorios



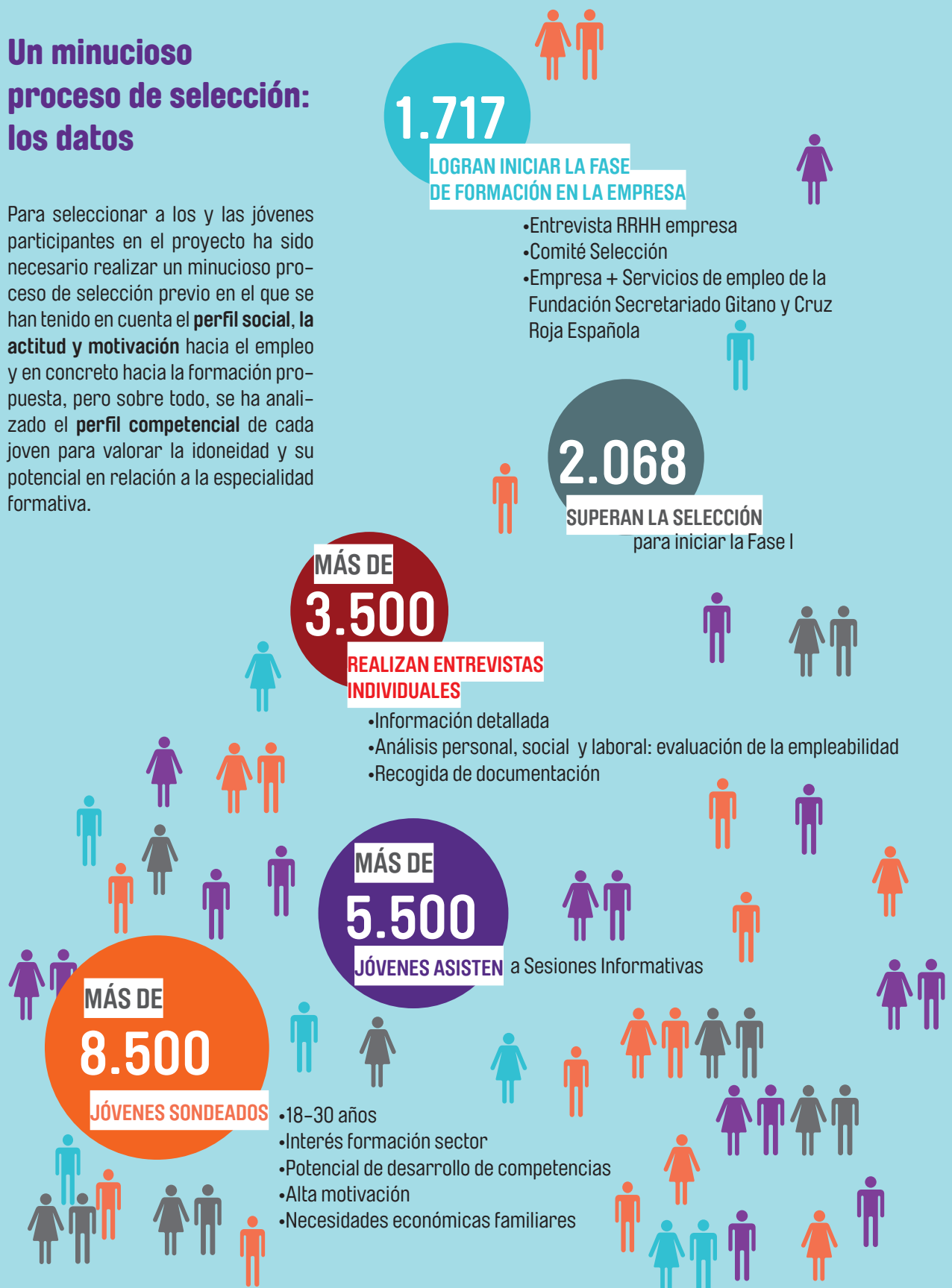
2.068 jóvenes han participado en las tres ediciones de 'Aprender Trabajando', un 50% son mujeres, el 81% es menor de 25 años y el 51% no tiene estudios; el 44% son de etnia gitana y un 10% de origen inmigrante.



El desempleo de toda la familia, un bajo nivel de estudios, baja cualificación profesional, residencia en barrios infradotados, asunción precoz de responsabilidades familiares y problemas psicosociales marcan el perfil de empleabilidad de los participantes de 'Aprender Trabajando'.

## Un minucioso proceso de selección: los datos

Para seleccionar a los y las jóvenes participantes en el proyecto ha sido necesario realizar un minucioso proceso de selección previo en el que se han tenido en cuenta el **perfil social, la actitud y motivación** hacia el empleo y en concreto hacia la formación propuesta, pero sobre todo, se ha analizado el **perfil competencial** de cada joven para valorar la idoneidad y su potencial en relación a la especialidad formativa.




## Un impacto que llega a las familias

El impacto social de este proyecto va más allá de los beneficiarios directos que participan en las acciones de formación y mejora de la empleabilidad. Estamos hablando de más de **7.640 personas, familiares directos de los 2.068 participantes**, que se ven beneficiadas de esta iniciativa. Son familias con muy bajas rentas y en situación de pobreza.

Especial mención merecen los niños y niñas de estas familias que también se ven beneficiados del proyecto y representan **un 23%** de todos los miembros de las diferentes unidades familiares.

Se caracterizan por ser **familias numerosas** (con una media de 4 miembros), que subsisten con unos ingresos mensuales de tan sólo **597€ por familia**, lo que supone una media de ingresos de 160 € por persona. Los ingresos en su mayor parte proceden de pensiones, rentas de inserción y subsidios o prestaciones por desempleo. El 46% de los ingresos familiares proceden de rentas del trabajo, principalmente asalariado a tiempo parcial, empleos informales, y en menor medida del autoempleo.

La situación de pobreza y extrema vulnerabilidad de los entornos familiares de los participantes del proyecto también se refleja en su relación con el empleo: sólo un **17% de sus miembros tiene empleo** mientras que un 61% de las familias tienen a todos sus miembros en situación de desempleo. Si a esto añadimos que gran parte de esos ingresos son temporales o precarios, las perspectivas sociales son claramente de gran vulnerabilidad.



*El impacto de 'Aprender Trabajando' llega también a las familias de estos jóvenes, la mayoría de ellas en situación de pobreza y extrema vulnerabilidad. Familias numerosas, con ingresos mensuales de tan sólo 597€ que suelen proceder de pensiones, rentas de inserción y subsidios o prestaciones por desempleo. 1.276 de estas familias tienen a todos sus miembros en situación de desempleo.*

## 106 proyectos formativos en 42 ciudades

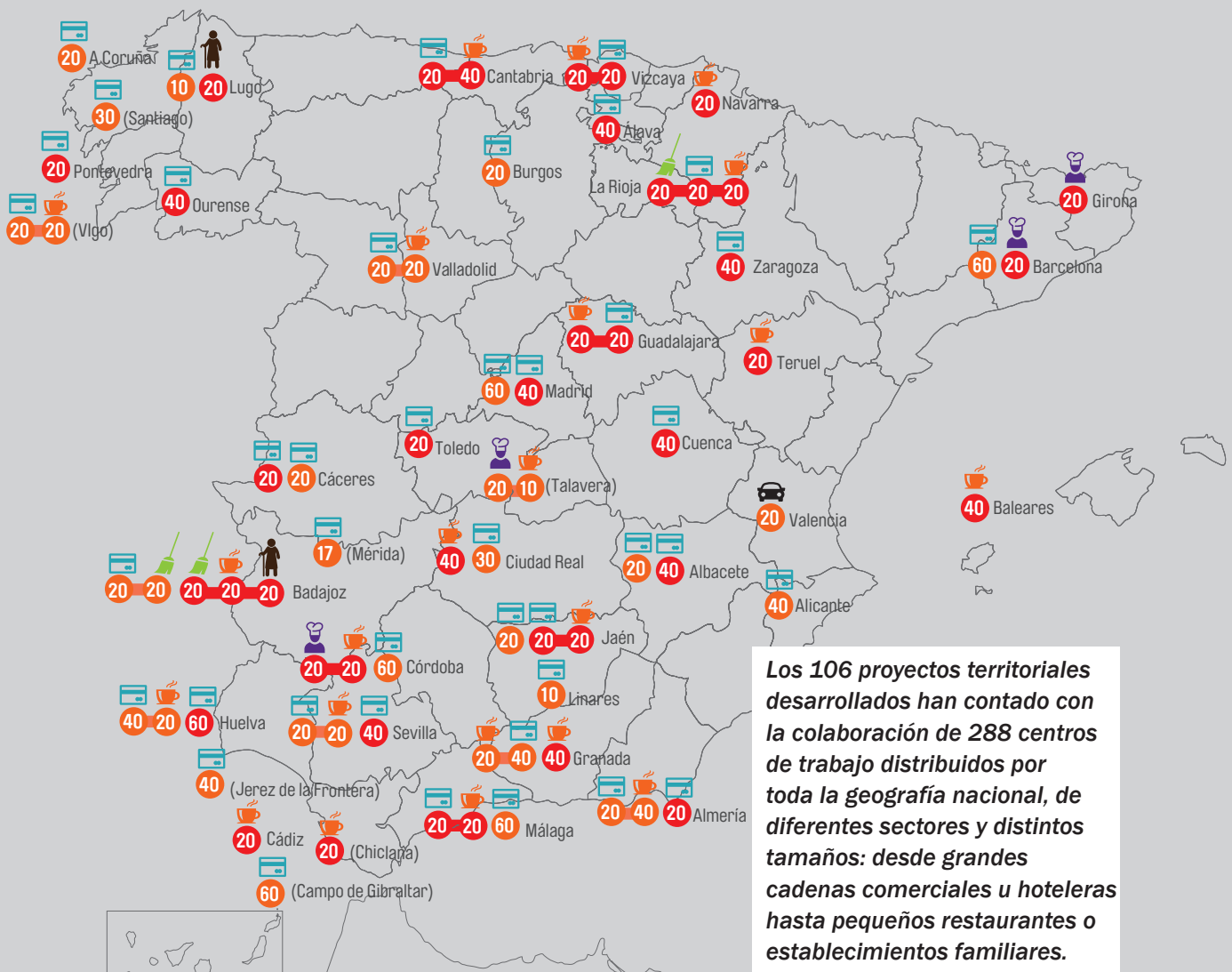
En estas tres ediciones del proyecto han participado un total de 2.068 jóvenes de 42 localidades diferentes, a través de 106 proyectos formativos territoriales agrupados en seis:

- Actividades auxiliares de Comercio y Almacén
- Actividades auxiliares de Hostelería y Restauración
- Operaciones auxiliares de Elaboración en la Industria Alimentaria
- Limpieza y Mantenimiento de Edificios, Locales y Jardines.
- Actividades auxiliares de la Industria del Automóvil
- Actividades auxiliares de Atención a Personas

**NÚMERO:** Número de participantes

**ENTIDAD ORGANIZADORA:**

- Cruz Roja Española
- Fundación Secretariado Gitano



Los 106 proyectos territoriales desarrollados han contado con la colaboración de 288 centros de trabajo distribuidos por toda la geografía nacional, de diferentes sectores y distintos tamaños: desde grandes cadenas comerciales u hoteleras hasta pequeños restaurantes o establecimientos familiares.

## ‘Aprender Trabajando’ funciona: 896 jóvenes consiguen un empleo

Uno de los resultados más relevantes de ‘Aprender Trabajando’ es su efectividad al conseguir la contratación posterior de los participantes. El porcentaje promedio de inserción de los 106 proyectos realizados ha sido del **52%**, es decir, un total de **896 jóvenes se han incorporado a un puesto de trabajo durante los meses siguientes a la finalización del proyecto**, siendo contratados **555 de ellos y ellas en las mismas empresas donde se formaron**.

Los resultados de inserción distribuidos en las catorce comunidades autónomas en las que se ha desarrollado ‘Aprender Trabajando’, son los reflejados en la tabla 1.

Como se observa en la tabla 2, estas inserciones laborales tienen resultados distintos en función de las especialidades formativas en las que se han formado los participantes. Aunque la mayor parte de los participantes han participado en la especialidad de ‘Actividades Auxiliares de Comercio y Almacén’ y han sido contratadas un total de 528 personas, el mayor porcentaje de inserción se ha producido en el perfil de ‘Operaciones básicas de la industria alimentaria’.

TABLA 1

CCAA	JÓVENES PARTICIPANTES	INSERCIÓNES LABORALES	% DE INSERCIÓN
Andalucía	713	299	42%
Aragón	69	39	57%
Balears	39	22	56%
Cantabria	61	44	72%
Castilla La Mancha	260	160	62%
Castilla Y León	49	22	45%
Cataluña	85	52	61%
C. Madrid	89	46	52%
C. Valenciana	48	27	56%
Extremadura	135	41	30%
Galicia	162	66	41%
La Rioja	60	47	78%
Navarra	19	9	47%
País Vasco	83	20	24%

TABLA 2

ESPECIALIDAD FORMATIVA	JÓVENES PARTICIPANTES	INSERCIÓNES LABORALES	% DE INSERCIÓN
Actividades auxiliares de hostelería y restauración	485	248	51%
Actividades auxiliares de comercio y almacén	1.167	528	45%
Operaciones auxiliares de elaboración en la industria alimentaria	76	53	70%
Limpieza y mantenimiento de edificios, locales y jardines	55	26	47%
Actividades auxiliares de industria automóvil	16	8	50%
Actividades auxiliares de atención a personas y otros	73	31	42%

## El retorno educativo y otros logros

Además de demostrar que la inserción laboral de personas jóvenes en riesgo de exclusión es posible si se ponen en marcha medidas específicas que compensen las desigualdades, **‘Aprender Trabajando’ se ha revelado como una motivación para el regreso de los jóvenes a las aulas**, como una inyección de autoestima y conocimiento, un **antídoto contra la pobreza** de muchas familias y la cooperación empresarial como una **herramienta eficaz contra los estereotipos y prejuicios**.



## El 42% de los participantes decide volver a las aulas

La mayor parte de los y las participantes en el 'Aprender Trabajando' no poseen estudios o sólo pueden acreditar los estudios primarios. En la actualidad son pocos los puestos de trabajo ofertados, incluso los de menor cualificación, en los que no se exige, al menos, un Graduado en Enseñanza Secundaria Obligatoria.

Por ello, uno de los objetivos del proyecto también ha sido **sensibilizar a los participantes sobre la necesidad de retomar los estudios** de la educación reglada y obtener una titulación mínima que les abra las puertas de un amplio abanico de posibles puestos de trabajo o al menos les sitúe en una situación de mayor oportunidad.

El refuerzo en competencias transversales básicas ha permitido que **435 jóvenes sin titulación alguna, se planteen de manera activa el objetivo de obtener el Graduado en la ESO, lo que supone casi un 42% de los participantes sin estudios.**

## Huella en los jóvenes, sus familias y las empresas

Además de los objetivos logrados de inserción y de retorno al sistema educativo de los jóvenes, 'Aprender Trabajando' ha provocado impactos en las personas, en sus entornos familiares y en el tejido empresarial y social en el que han realizado las prácticas:

- Los y las jóvenes han comprobado que tienen un **gran potencial para el empleo**, se han empoderado y su autoestima ha crecido exponencialmente, se han sentido útiles y valorados, y ahora son mucho más conscientes de que la realidad del mercado de trabajo no es fácil, pero es accesible, y que con esfuerzo y apoyo puede lograrse.



- Con la ayuda social que los participantes han recibido, **sus familias han visto aliviadas las situaciones de pobreza** que les caracteriza y que a menudo limita sus posibilidades de desarrollo personal y profesional.
- La presencia de jóvenes en dificultad social en los centros de trabajo ha contribuido a derribar muchos mitos y estereotipos negativos que tenían previamente los responsables de las empresas, trabajadores y trabajadoras, clientes y proveedores, quienes han comprobado las competencias con la que llegaban todos los participantes, la motivación y entrega por el trabajo bien hecho, la capacidad de aprendizaje y, sobre todo, han podido constatar la riqueza que la diversidad aporta a las empresas y al conjunto de





la sociedad. De esta manera, 'Aprender Trabajando' se han convertido en sí misma en una **auténtica campaña de sensibilización social para favorecer la inclusión** de las personas con más dificultades.

*Además de demostrar que la inserción laboral de personas jóvenes en riesgo de exclusión es posible si se ponen en marcha medidas específicas que compensen las desigualdades, 'Aprender Trabajando' se ha revelado como una motivación para el regreso a las aulas, como una inyección de autoestima y conocimiento, un antídoto contra la pobreza de muchas familias y como una herramienta eficaz contra los estereotipos y prejuicios.*

## Una inversión rentable para el estado y para la sociedad

'Aprender Trabajando' es una iniciativa financiada en el marco del Programa Operativo de Lucha Contra la Discriminación 2007-2013, uno de los 22 programas operativos del Fondo Social Europeo que viene desarrollándose en España desde el año 2000 con el objetivo de contribuir al desarrollo social y humano promoviendo la inclusión activa, la igualdad de oportunidades, la igualdad de género, la mejora de la educación y la formación de las personas más vulnerables de la sociedad.

**El presupuesto total del proyecto ha sido: 5.974.990 €**

- Fondo Social Europeo: 4.298.676 €
- Obra Social "la Caixa": 1.676.314 €

Este tipo de iniciativas son consideradas **una inversión rentable para el estado y la sociedad**, por el retorno que se obtiene en el medio y largo y plazo. Son **2.068 jóvenes participantes, más de 77.000 horas de formación** recibidas, de aprendizaje y convivencia en empresas que incorporan en su desarrollo personal y laboral. Son casi 2.800.000 € destinados directamente a ayudar a **1.913 familias en situación de pobreza**. Son 896 jóvenes que ya han conseguido un empleo, y que están devolviendo esta inversión a la sociedad a través de las cotizaciones e impuestos. Son **más de 240 empresas implicadas** por transformar la realidad de los más desfavorecidos. Una iniciativa con impactos sociales, laborales y económicos destinada a aquellos y aquellas jóvenes que más apoyo necesitan, y cuyo resultado revierte en la sociedad.

# 4 MÁS ALLÁ DE LOS DATOS

Más allá de los datos hay un elemento común de lo que ha supuesto para jóvenes y empresas la participación en el proyecto: si algo hay que destacar especialmente es la palabra **oportunidad**.

Para los y las jóvenes se traduce en:  
**OPORTUNIDAD...**

**DE TENER UN TRABAJO.**

**DE APRENDER UNA PROFESIÓN DE CERCA DENTRO DE UNA EMPRESA.**

**PARA CONOCERSE MEJOR Y CONOCER A OTROS JÓVENES EN SITUACIÓN PARECIDA.**

**DE VOLVER A RECUPERAR LAS GANAS DE ESTUDIAR.**

“...han apostado por mí, dando yo así lo máximo de mí mismo, dándome apoyo en todos los aspectos ya que me han animado a seguir adelante, a no rendirme, y con esfuerzo y dedicación se consigue todo...”

“Aprender Trabajando ha sido una gran oportunidad, me ha dado un futuro. Llevo seis meses trabajando y es posible que me hagan fijo. Ahora podré apoyar a mi familia, y a mi hijo en camino.”

“Dejé la escuela por mi mala cabeza y este proyecto me ha ayudado a darme cuenta de que puedo hacer algo, de que sirvo para trabajar.”



DE AYUDAR A SU FAMILIA.

DE RECUPERAR ILUSIÓN  
EN EL FUTURO.





**DE MOTIVAR A SUS PROPIOS  
TRABAJADORES Y TRABAJADORAS  
IMPLICÁNDOLES EN LA FORMACIÓN  
DE LOS JÓVENES.**



Para las empresas se traduce en:

# OPORTUNIDAD...

“Conforama es una organización un poco más humana desde que entrasteis en contacto con nosotros” **Juan Enrique Monedero Martínez**, *Director Recursos Humanos de Conforama Ibérica*

“Para nuestra plantilla, indefinidos con muchos años en tienda, ha supuesto un soplo de aire fresco incorporar a gente que aportan optimismo, ganas de hacer cosas.” **Angel López**, *Jefe de formación Eroski Málaga*

“Los chavales se han volcado, se han implicado al 100% y con alegría y motivación” **Rosa Martínez**, *Directora Recursos Humanos Leroy Merlin Alicante*.

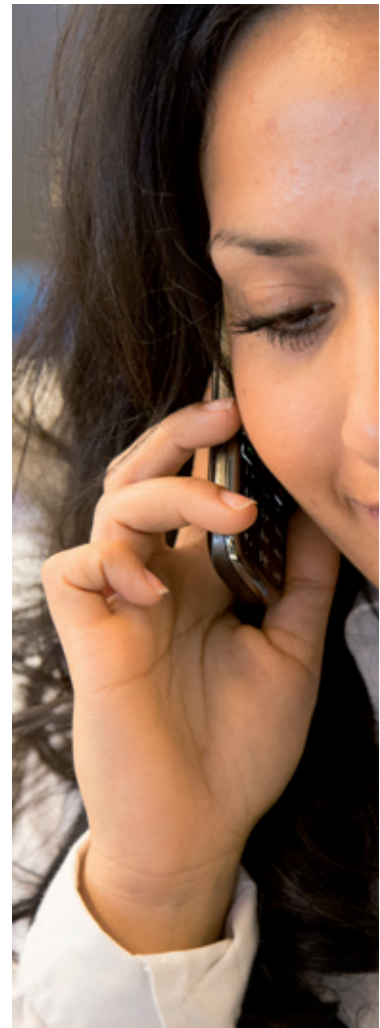
“Además de la formación, la actitud, la ilusión, el tener iniciativa, es lo que os diferencia”. **Carlos Illan**, *Red Soluciones logísticas avanzadas*.

“Lo que no esperaba es la entrega por parte del alumnado, ha sido brutal!” **Juan Carlos Otero**, *Cárnicas Otero*.

DE CONOCER JÓVENES MOTIVADOS Y CON COMPETENCIAS MUY ADAPTADAS A LO QUE SU EMPRESA NECESITA

DE ACORTAR LAS VÍAS DE RECLUTAMIENTO DE PERSONAL, PUES CUENTA CON UNA CANTERA DE TRABAJADORES Y TRABAJADORAS BIEN CUALIFICADOS DE LOS QUE TIRAR CUANDO TENGAN NECESIDAD

DE ROMPER ETIQUETAS Y PREJUICIOS SOBRE JÓVENES GITANOS, INMIGRANTES, MUJERES CON RESPONSABILIDADES FAMILIARES...







Por la inclusión laboral de los jóvenes

Promueve:  **Cruz Roja Española**



Financian:

