

344 familias gitanas realojadas

Urbanismo. Desde 2003 se han derribado casi 350 chabolas, desmantelándose tres poblados

CARMEN SERNA

El Ayuntamiento ha realojado, desde mayo de 2003, a casi 350 familias de etnia gitana que vivían en asentamientos chabolistas. De hecho, los mediadores sociales que ha contratado la Empresa Municipal de la Vivienda y el Suelo (EMVS) están actuando en todos los poblados para su erradicación, pero la tarea no siempre es fácil: «Ya se han desmantelado las Mimbreras I, Pitis y Plata y Castañar, y estamos trabajando en La Quinta, El Cañaveral, Puerta de Hierro y el Salobral, éste último junto a la Comunidad», explicó ayer el presidente de la EMVS, Juan José de Gracia.

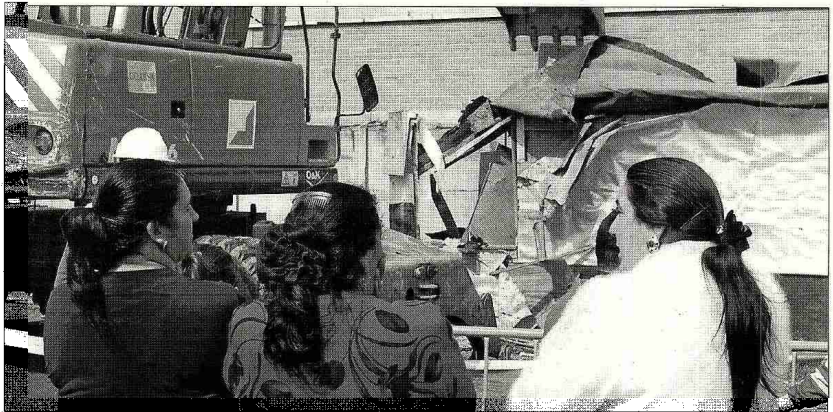
El objetivo del Consistorio es eliminar del mapa 700 chabolas hasta 2008, pero aún no ha alcanzado ni el 50% de lo que se ha propuesto. «En algunos casos hay familias que tienen adjudicado un piso y que no quieren dejar su chabola, por ejem-

plo, en Plata y Castañar donde, a pesar de estar desmantelado, vive una decena de familias. En estos casos, procedemos a un auto judicial».

Pero las chabolas no son el único motivo de realojo para el Ayuntamiento. También los afectados por las operaciones urbanísticas iniciadas, la rehabilitación de colonias o la reforma de edificios en Centro, han sido reubicados. En total, 1.415 familias más. «En estos casos, se busca acabar con la infravivienda vertical que en barrios como el de Lavapiés, por ejemplo, llega al 19% del total», aclaró De Gracia.

En este caso, no se trata de familias de etnia gitana ni de poblados chabolistas, sino más bien infravivienda vertical. Cuando termina la rehabilitación de estos pisos, los implicados tienen la oportunidad de volver a su hogar. «En un alto porcentaje lo hace, aunque hay algunos que prefieren el piso de realojo».

En cuanto a los asentamientos,



Tres mujeres observan cómo una excavadora derriba una chabola, en el poblado de El Salobral. / DIEGO SINOVA

De Gracia explicó que la EMVS ha variado su forma de realojo. Antes, se trasladaban a todas las habitantes del poblado a un edificio o dos, propiedad municipal. «Este modelo ha quedado obsoleto. Ahora, se distribuyen por toda la ciudad. Además de las promociones propias, se ha acudido al mercado de segunda mano, para comprar pisos por todos los distritos y realojar».

En cada fase, el Consistorio cuenta con la ayuda del Secretariado General Gitano, con el que ha firmado dos convenios este año por más de 155.000 euros. Uno de ellos

es para que trabajen en la erradicación de El Espinillo y La Perla, en el distrito de Usera.

Además, el Consejo de la EMVS ha decidido sacar del mapa de realojo de la capital a dos distritos: Villaverde y Puente de Vallecas, saturados durante años. «Además, estamos estudiando vetar también a Villa de Vallecas por el número tan alto de realojos con los que ya cuenta», añadió el presidente de la empresa municipal.

La colaboración con el Secretariado General Gitano permite al Consistorio hacer un trabajo previo

con las familias, básico para que luego entren las excavadoras. «Lo primero que se hace es un censo de cuántas familias viven en estos poblados y cuántas tienen derecho a realojo», aclaró De Gracia.

Por su tamaño, los dos poblados más importantes son El Salobral y El Cañaveral. En el primero, se han destruido ya 90 chabolas, después del acuerdo que firmó con la Comunidad. El segundo más grande es El Cañaveral, que cuenta con 103 viviendas y 142 chabolas, Y donde ya se ha empezado a trabajar con sus vecinos.